



Informations détaillées concernant le projet de construction d'un "dépôt-musée" au sein du Swiss Vapeur Parc

Nom de l'institution	FONDATION DU MODELISME A VAPEUR VIVE
Adresse	La Lanche – 1897 Le Bouveret
Téléphone	024 481 44 10
Fax	024 481 54 70
Adresse e-mail	info@swissvapeur.ch
Site internet	http://www.fmvv.ch
Activité de base	Conservation patrimoine machines à vapeur vive
Personne responsable dossier	Charles-Henri Coutaz – Secrétaire
Adresse	Cloître de là 13b – 1860 Aigle
Téléphone	079 379 59 02
Adresse e-mail	cloitredela@bluewin.ch

1. Préambule

Un Patrimoine unique et inestimable

La Société anonyme du Swiss Vapeur Parc SA fête cette année les 30 ans d'exploitation de ce parc dédié au modélisme ferroviaire.

Le patrimoine en termes de répliques de locomotives et de bâtiments provient de 40 ans de passion pour ce hobby dans le Chablais, ce qui constitue une richesse unique en son genre en Suisse.

Après consultations auprès de diverses personnalités du monde des musées, du monde ferroviaire, il s'est avéré indispensable de dissocier les 2 secteurs afin de préserver, dans le temps, une telle collection.

Une mise en valeur des collections

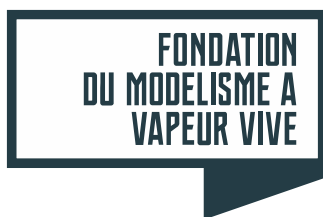
Actuellement la collection de locomotives à vapeur et d'objets ferroviaires de ce temps ne sont pas mis en valeur pour le public, par manque de place.

Par la création d'un dépôt-musée, le patrimoine de machines à vapeur vive ainsi que la collection d'objets ferroviaires de l'époque pourront être sauvegardé de l'abandon et de leur destruction et mis en valeur.

La découverte des secrets de la vapeur

De plus en plus de visiteurs du Swiss Vapeur Parc n'ont guère eu l'opportunité de connaître l'exploitation de locomotives à vapeur, ainsi que les secrets qui les entourent.

En se basant sur les supports didactiques que représente cette collection, il sera possible avec ce dépôt-musée de faire découvrir ou redécouvrir à un nombreux public le fonctionnement des machines à vapeur, les métiers de l'époque, la conduite d'un train, ou encore l'histoire du charbon, sous la forme d'un musée interactif.



2. La Fondation - (voir statuts, acte de fondation et annexes divers)

La fondation a été créée en 2010 avec comme but :

- la conservation du patrimoine de machines à vapeur vive, principalement à l'échelle de 3,5, 5 et 7.25 pouce,
- la transmission des connaissances du monde de la vapeur vive.

L'achat ou la construction de bâtiments sont prévus afin de permettre d'entreposer celles-ci et d'en faire un musée didactique.

Cette fondation, de par ses statuts, est assujettie à la surveillance de la Confédération par l'intermédiaire du Département fédéral de l'intérieur.

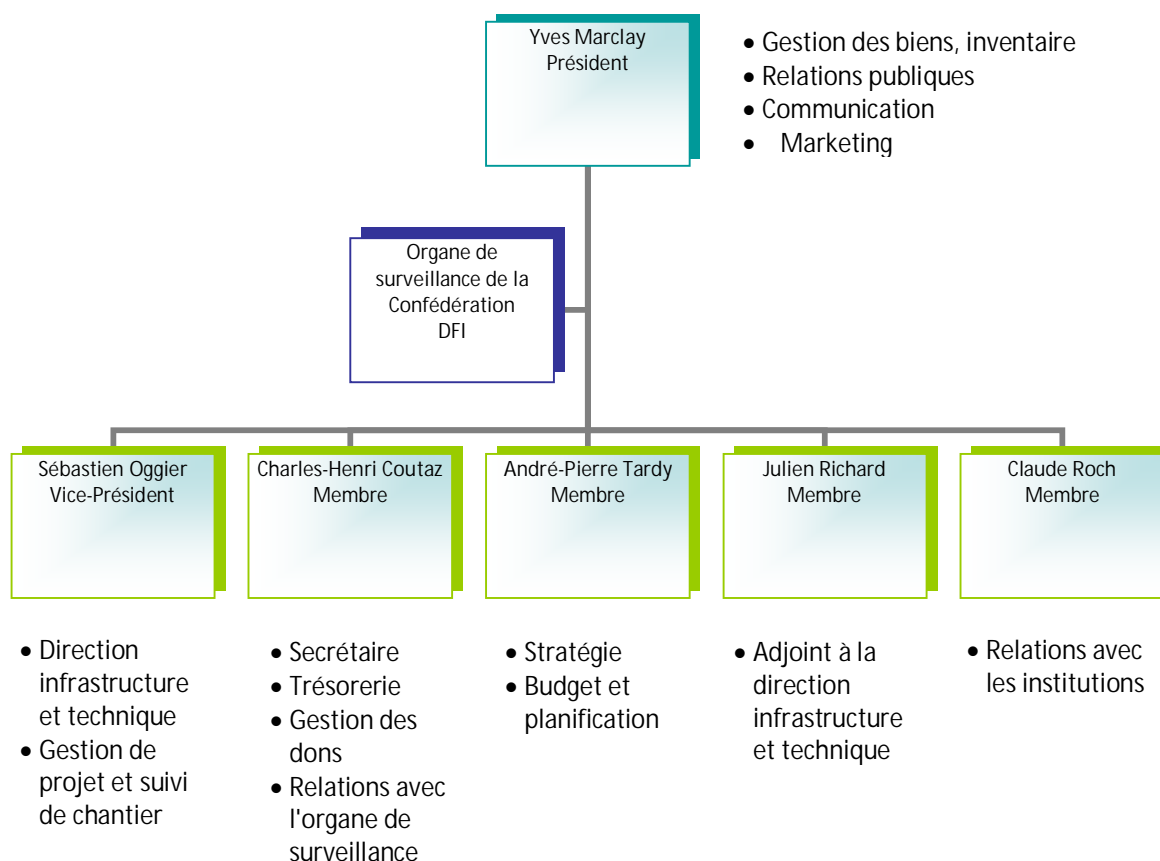
Par décision du 7 janvier 2013, elle a été reconnue comme institution d'utilité publique et de ce fait a obtenu l'exonération fiscale.

3. Composition et organisation actuelle du Conseil de Fondation

Le Conseil de Fondation est composé actuellement de Messieurs :

- Charles-Henri Coutaz, né en 1947, domicilié à Aigle, retraité, ancien Fondé pouvoir BCV
- Yves Marclay, né en 1977, domicilié à 1872 Troistorrents, Directeur RegionAlps SA à Martigny
- Sébastien Oggier, né en 1978, domicilié à 1897 Le Bouveret, chef projet CFF SA à Brigue
- Juliens Richard, né en 1977, domicilié à 1869 Massongex, Responsable des dépôts du groupe MOB à Montreux
- Claude Roch, né en 1945, domicilié à 1897 Le Bouveret, ancien Conseiller d'Etat
- André-Pierre Tardy, né en 1944, domicilié à 1296 Coinsins, retraité, Economiste

Les rôles des membres du conseil de Fondation sont fixés dans l'organigramme ci-dessous :



4. Développement et nature du projet

La Commune de Port Valais a octroyé en 2018 une nouvelle surface de 4000m² en faveur du Swiss Vapeur Parc SA avec droit de superficie échéance 31.12.2047, comme d'ailleurs l'ensemble de la parcelle (20000m²). Cet accord nous permet d'aller de l'avant après une période de blocage résultant du manque de terrain.

Le Swiss Vapeur Parc SA a réalisé diverses extensions sur cette nouvelle surface avec la construction d'un nouveau bâtiment de 400 m² avec 8 voies de rangement pour nos rames d'exploitation commerciale.

Cette construction a été recouverte de plus de 6000m³ de terre, ce qui permettra de répondre à notre objectif, via la fondation, qui consiste, au niveau supérieur de celle-ci sur une surface brute d'environ 750m², à réaliser l'ancien dépôt CFF de Lausanne.

Le Swiss Vapeur Parc SA met gratuitement à disposition cette surface.

En plus de son but initial, la fondation œuvre ainsi à faire renaître un bâtiment chargé d'histoire.

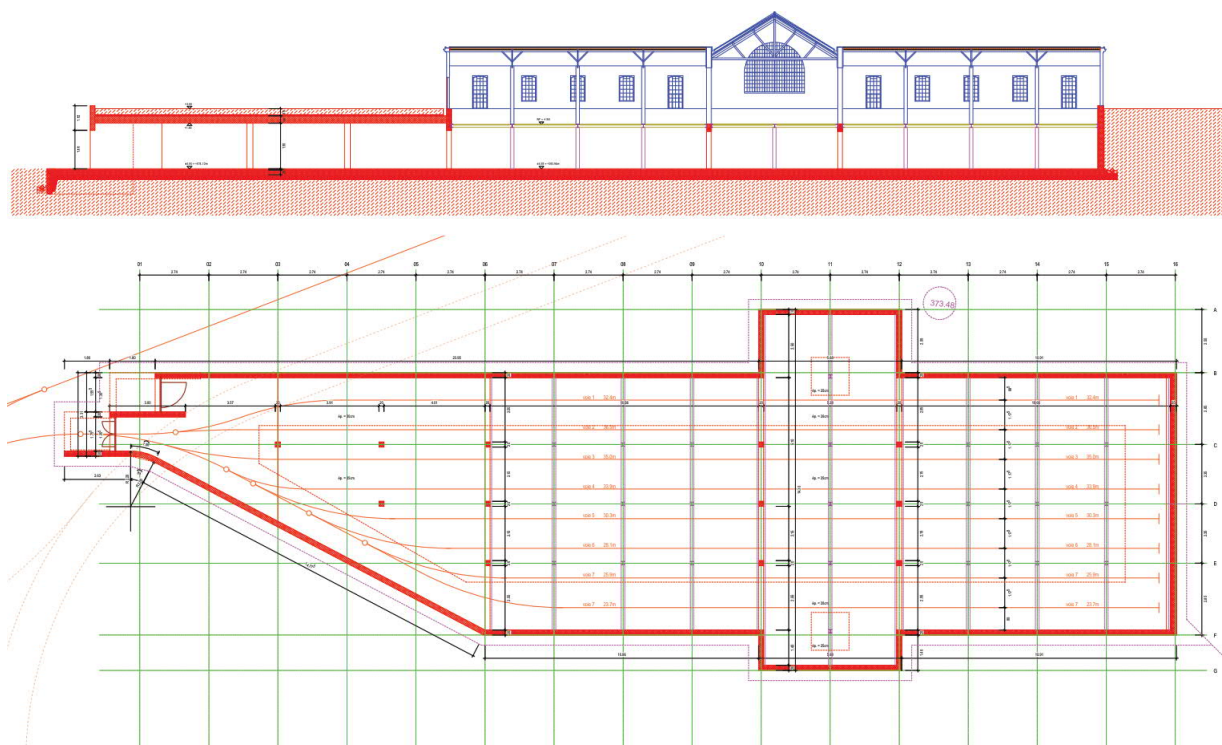
Ce bâtiment, à l'échelle 1:4, se dressera sur une longueur impressionnante de 30m à l'échelle.

La réplique de cet ancien dépôt de Lausanne constituera le cœur de la Fondation, abritant les locomotives, les collections ainsi que le musée interactif.

La réalisation de ce dépôt-musée, permettra à un grand nombre de nos visiteurs de déambuler librement et tranquillement à l'intérieur d'une réalisation que l'on veut de qualité et agréable, pouvant admirer, à hauteur des yeux, chaque détail d'une locomotive, piloter un train grâce à un simulateur, ou visionner une vidéo sur l'histoire du chemin de fer à vapeur et de l'histoire du charbon.

Les nombreuses courses d'école visitant notre parc pourront donc bénéficier, en même temps que de l'aspect ludique du parc, d'un aspect culturel supplémentaire. Cet aspect pourrait également offrir une attraction supplémentaire indépendamment des conditions météorologiques et de la saison.

Aucun musée de ce genre n'existe en Suisse, ni en Europe, encore une fois les membres passionnés par le modélisme à vapeur font œuvre de pionnier dans cette réalisation



Ce bâtiment, évocateur de l'architecture ferroviaire de la Belle Epoque, représentant donc la réplique à l'échelle 1:4 de l'ancien dépôt des locomotives de Lausanne, aura une surface intérieure d'environ 310m² et abritera, sur 12 voies, une exposition de locomotives à l'échelle de 3,5 - 5 et 7.25 pouces, d'autres collections ainsi que le musée interactif.

5. Bénéficiaire du projet, buts et avantages

La fondation, bénéficiaire du projet, recevra en donation divers modèles de locomotives et autres machines à vapeur, représentant une valeur patrimoniale importante.

Sauvegardées et entretenues, ces machines pourront être admirées et mises en service dans un but de transmission du savoir sur le fonctionnement des locomotives à vapeur.

6. Philosophie générale de la fondation et notoriété

La fondation est gérée par les mêmes passionnés bénévoles qui œuvrent à la bonne marche du Swiss Vapeur Parc, lieu devenu incontournable non seulement pour les amateurs de trains, mais également pour tout public (120'000 – 130'000 visiteurs par saison)

La visite de ce musée sera accessible gratuitement à tous les visiteurs du Swiss Vapeur Parc. Si ce musée complètera bien entendu l'offre, le but initial de la fondation reste la création et la sauvegarde à travers les générations d'une collection unique de modèles réduits à vapeur vive.

7. Les étapes de réalisation

2019	Recherche de fonds durant 12 mois.
2019-2020	Réalisation des plans à l'échelle réalisée bénévolement par un architecte diplômé, travaillant actuellement dans un très grand bureau d'architecture à Zurich, membre depuis l'âge de 14 ans du Swiss Vapeur Parc.
2020	Mise à l'enquête
2020 -2022	Réalisation du projet
mi-juin 2022	Inauguration dans le cadre de notre traditionnel festival international de la vapeur

8. Détail des coûts du projet

Le bâtiment inférieur servant à abriter les locomotives de l'exploitation ferroviaire a été financé et construit par le Swiss Vapeur Parc SA. Diverses prestations en nature sont par ailleurs fournies par des membres du Club des Amis du Swiss Vapeur Parc.

Comme déjà mentionné:

- Le bâtiment de la Fondation sera créé au-dessus de celui-ci enlevé le . avant ci
- La superficie nécessaire est mise à disposition par le Swiss Vapeur Parc SA à la Fondation.

Le coût global du projet de musée de la Fondation du modélisme à vapeur vive est estimé à Fr. 1'680'000.-- avec le budget détaillé ci-dessous:

Charpente métallique du bâtiment	200 000.--
Recouvrement boiserie sur charpentes	200 000.--
Maçonnerie (murs ext. et piliers intérieurs)	200 000.--
Vitres et verrières	200 000.--
Panneaux de toiture / couverture	150 000.--
Chenaux, ferblanterie	50 000.--
Portes visiteurs et matériel roulant	50 000.--
Installations électriques et éclairage	50 000.--
Voies intérieures	100 000.--
Pont roulant élévateur intérieur	200 000.--
Planchers	50 000.--
Escalier intérieur	50 000.--
Aménagement du musée, vitrines, protections, cheminements, multimédias	180 000.--

9. Financement

Coût du projet estimatif	Fr. 1'680'000.--
Dons de diverses organismes et fondations	Fr. 600'000.--
Dons privés	Fr. 200'000.--
Tous ménages, Suisse romande ou Crowdfunding, via heroslocaux.ch de la Banque Raiffeisen	Fr. 200'000.--
Clubs de modélismes en Suisse	Fr. 100'000.--
Participation de Swiss Vapeur Parc SA - 4 x Fr. 80'000.-- /2019-2022	Fr. 320'000.--
Honoraires architectes, offerts par notre membre	Fr. 160'000.--
Pose des structures métalliques et rails nécessaires à l'exposition des locomotives, travaux effectués gratuitement par des membres du club des Amis du Swiss Vapeur Parc, disposant des compétences nécessaires	Fr. 100'000.--
Total égal au coût	Fr. 1'680'000.--

10. Recherche de fonds

La recherche de fonds, lancée actuellement, servira uniquement à créer, à l'échelle de 1/4, l'ancien dépôt CFF de Lausanne, ainsi qu'à son aménagement intérieur.

Ci-dessous la liste non exhaustive d'organismes et fondations que nous avons ou allons contacter :

- Loterie romande
- Fondation Casino Barrière Montreux
- Fondation Ernst Göhner à Zug
- Mobilière Assurances
- Nestlé
- o/o culturel Migros
- Fondation Sophie & Karl Binding
- Fondation Pierre Mercier
- Diverses banques

La recherche de fonds se fait d'une manière bénévole.

11. Frais de fonctionnement de la fondation

Assurances bâtiment, véhicules, RC	Fr.	15'000.--
Frais fiduciaire	Fr.	1'000.--
Frais contrôle fondation	Fr.	500.--
Divers	Fr.	3'500.--
Total annuel	Fr.	20'000.--

12. Tenue des charges

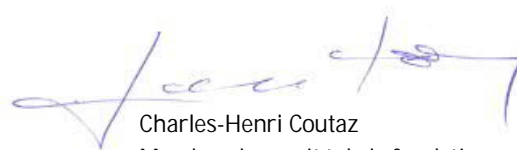
Le Swiss Vapeur Parc SA passera les conventions suivantes avec la Fondation du modélisme à vapeur vive:

- convention de la mise à disposition de la surface nécessaire à la construction du dépôt-musée avec une échéance identique au droit de superficie consentie par la Commune de Port-Valais;
- convention selon laquelle la fondation recevra fr. 0.50 centimes par visiteur, la différence entre les charges et produits resteront acquis à la fondation;
- convention selon laquelle l'ensemble des travaux futurs d'entretien du bâtiment ainsi que l'entretien des locomotives et autres objets seront entièrement assurés par Le Swiss Vapeur Parc SA.

Fondation du Modélisme à Vapeur Vive



Yves Marclay
Président du conseil de la fondation



Charles-Henri Coutaz
Membre du comité de la fondation